

МУНИЦИПАЛЬНОЕ БЮДЖЕТНОЕ  
ОБЩЕОБРАЗОВАТЕЛЬНОЕ УЧРЕЖДЕНИЕ  
«СРЕДНЯЯ ОБЩЕОБРАЗОВАТЕЛЬНАЯ ШКОЛА № 57»

ПРИКАЗ

30.08.2024

№1/200-1

**О проведении мониторинга социально-психологических, педагогических и физических показателей здоровья обучающихся**

В целях реализации Стратегии развития образования Курской области на период до 2030 года, утвержденной постановлением Администрации Курской области от 10.11.2022 №1284-па, в соответствии с приказами Министерства образования и науки Курской области от 13.01.2023 №1-44 «Об утверждении региональной модели «Здоровьесберегающая школа», от 01.03.2023 №1-367 «Об организации работы по проведению мониторинга социально-психологических и физических показателей здоровья обучающихся в рамках реализации областного проекта «Здоровьесберегающая школа», с целью получения информации о качестве осуществляемой деятельности и эффективности реализуемого процесса по организации здоровьесберегающей среды в образовательной организации, а также сохранения и укрепления здоровья обучающихся

**ПРИКАЗЫВАЮ:**

1. Утвердить Положение о мониторинге социально-психологических, педагогических и физических показателей здоровья обучающихся (Приложение к настоящему приказу)
2. Утвердить экспертную группу для проведения мониторинга социально-психологических, педагогических и физических показателей здоровья обучающихся в следующем составе:  
Гениралова Е.Л., руководитель экспертной группы, заместитель директора по УВР;  
Григорьева С.В., заместитель руководителя экспертной группы, учитель-логопед;  
Павлова И.Ю., член экспертной группы, учитель-логопед;  
Снигур Ю.Е., член экспертной группы, социальный педагог;  
Таперина О.А., член экспертной группы, педагог-психолог;  
Сажнев В.Н., член экспертной группы, руководитель МО учителей физической культуры;  
Гондарев С.В., педагог дополнительного образования;  
Хмельская Ю.В., член экспертной группы, советник директора по воспитанию и взаимодействию с детскими общественными объединениями;  
Мелешенкова Ю.А., член экспертной группы, руководитель МО учителей прикладного цикла,
3. Организовать проведение мониторинга социально-психологических, педагогических и физических показателей здоровья обучающихся в МБОУ «Средняя общеобразовательная школа №57», реализующей модель «Здоровьесберегающая школа», два раза в год (в начале и в конце учебного года) с заполнением формы «Электронный индивидуальный здоровьесберегающий маршрут обучающегося».
4. Контроль за исполнением приказа оставляю за собой.

Директор МБОУ  
«Средняя общеобразовательная школа №57»

О.А.Жилина

**Положение  
о мониторинге социально-психологических, педагогических и физических  
показателей здоровья обучающихся**

Настоящее Положение является основополагающим документом, регламентирующим процедуру и формы проведения мониторинга социально-психологических, педагогических и физических показателей здоровья обучающихся (далее - мониторинг) в МБОУ «Средняя общеобразовательная школа №57».

Нормативной основой проведения мониторинга является Стратегия развития образования Курской области на период до 2030 года (утв. постановлением Администрации Курской области от 10.11.2022 №1284-па).

Мониторинг обеспечивает сбор, обработку, хранение и распространение информации о социально-психологических, педагогических и физических показателях здоровья обучающихся.

Под мониторингом понимается процедура, включающая оценку:

1. Здоровьесберегающей среды и проводимых мероприятий по формированию здорового образа жизни в образовательной организации.
2. Состояния здоровья обучающихся в соответствии с критериями и показателями по компонентам: медицинскому, физической культуры, психологическому, педагогическому, социальному.

*Цель* мониторинга – получение информации о качестве осуществляемой деятельности и эффективности реализуемого процесса по организации здоровьесберегающей среды в образовательной организации (города/ района/ региона), а также сохранении и укреплении здоровья обучающихся.

*Задачи* мониторинга:

- апробация модели мониторинга,
- выбор компонентов, показателей (индикаторов) здоровья обучающихся;
- фиксация в едином материале точек зрения участников образовательного процесса по вопросу здоровьесбережения детей (педагогов, специалистов сопровождения, учителей физической культуры, медицинских работников);
- анализ состояния, выявление проблем и дефицитов применения здоровьесберегающих технологий в масштабе класса, образовательной организации, города, района, региона, исходя из особенностей организаций и специфики территории;
- получение информации о наличии в образовательной организации комплексного подхода к вопросу сохранения и укрепления здоровья школьников;
- формирование рекомендаций по вопросу развития здоровьесбережения, корректировке образовательного процесса.

*Принципы* мониторинга:

- объективность,
- структурированность
- непрерывность,
- доступность,
- своевременность.

*Объектом* мониторинга являются обучающиеся на разных уровнях образования.

*Участниками* мониторинга являются дети, родители (законные представители), специалисты образовательных организаций.

*Организационные* формы мониторинга предполагают его проведение на институциональном (групповом (классном), общешкольном), муниципальном и региональном уровнях.

Мониторинг реализуется как *комплексная технология* (алгоритм), объединяющая в себе ряд последовательных действий по оценке состояния здоровья одного или группы обучающихся (Приложение 1).

*Критерии мониторинга* здоровьесбережения обозначены таким образом, что анализ их реализации позволяет сделать вывод об эффективности проводимых в образовательной организации мероприятий, влияющих на состояние здоровья обучающегося (Приложение 2):

- наличие нормативных актов по здоровьесбережению,
- соответствие инфраструктуры здоровьесбережения нормативным требованиям, учет экологической обстановки окружающей среды,
- наличие специалистов службы сопровождения,
- обеспечена оптимальная двигательная активность,
- выполнение санитарных норм и требований по охране здоровья обучающихся,
- популяризация здорового образа жизни через информационные ресурсы, сайты и т.д.,
- реализация плана мероприятий по формированию ЗОЖ, проведение дней и месячников здоровья,
- разработка индивидуальных здоровьесберегающих маршрутов обучающихся (ИЗМО),
- проведение мониторинга социально-психологических, педагогических и физических показателей здоровья обучающихся,
- реализация дополнительных общеобразовательных программ физкультурно-спортивной направленности, в том числе через систему дополнительного образования,
- участие обучающихся во внеклассных и внешкольных мероприятиях по формированию здорового образа жизни,
- организация рационального питания в соответствии с нормативными требованиями,
- наличие медицинских специалистов, проведение регулярных медицинских осмотров обучающихся и педагогов,
- наличие специалистов, прошедших курсы повышения квалификации по тематике ЗОЖ и внедряющих здоровьесберегающие технологии в образовательной деятельности,
- взаимодействие с семьей и социумом (участие родителей в родительских собраниях по здоровьесберегающей тематике, физкультурных мероприятиях),
- организация консультирования по вопросам ЗОЖ.

Мониторинг проводится ежегодно в соответствии с планом работы образовательной организации в начале и конце учебного года.

Мониторинг по формам отношений подразделяется на:

- *внутренний* направлен на анализ соответствия деятельности образовательной организации вопросам здоровьесбережения в *ОО. Оператором* в данном случае являются педагоги самой организации или специалисты сопровождения.
- при *внешнем* мониторинге обеспечивается изучение и оценка условий процесса здоровьесбережения в образовательных организациях района/ города/ муниципального образования *региональными операторами*: независимыми командами специалистов, в который могут быть включены специалисты ОКУ «Курский областной центр психолого-педагогической, медицинской и социальной помощи и другими региональными службами сопровождения, ОГБУ ДПО КИРО, психологических служб региона, центр Здоровьесбережение.

Формы отношений мониторинга могут быть выбраны образовательной организацией или предложены органами управления образованием (Министерством образования и науки Курской области).

Сроки проведения мониторинга устанавливаются распорядительным актом организации, проводящей мониторинг:

- на институциональном уровне – приказом директора образовательной организации (далее – *ОО*);
- на уровне нескольких *ОО* города/района – приказом органов, осуществляющим управление в сфере образования муниципальных районов и городских округов.

Основой для проведения мониторинга является ЭКЗМО, анализирующий состояние здоровья обучающихся 2 раза в год. Оценка показателей здоровья обучающихся осуществляется путем заполнения формы «Электронный индивидуальный здоровьесберегающий маршрут обучающегося» (Приложение № 3).

При отсутствии проблем обучающийся находится в «зеленой зоне» и получает рекомендации по проведению профилактических и здоровьесберегающих мероприятий: рациональной физической нагрузке, соблюдению требований гигиенических нормативов, активным занятиям физической культурой, соблюдению режима дня и сбалансированного питания, использованию дифференцированного подхода в обучении с учетом типа высшей нервной деятельности и психофизического здоровья ребенка, зоны его актуального и ближайшего развития.

При наличии рисков и проблем школьник попадает в «желтую» зону. Рекомендации по работе с ним отражают необходимость организации комплексного сопровождения и тесного сотрудничества всего педагогического коллектива, специалистов сопровождения, родителей.

Имея значительные проблемы в любом из пяти показателей, обучающийся попадает в «красную» зону, где индивидуальная диагностика проводится на более точечном уровне. Рекомендации, выданные специалистам для работы с обучающимся из данной зоны, предельно конкретны и направлены на устранение или нивелирование причин неблагополучия.

Мониторинг, как и ЭИЗМО, имеет форму *электронного ресурса*.

Вывод и результаты мониторинга также формируются в электронном виде, что дает возможность составления Аналитической справки по его результатам (Приложение №4). Справка содержит рекомендации и предложения по здоровьесбережению обучающихся и сохранению общественного здоровья.

Итоги мониторинга подлежат рассмотрению на педагогических советах, собраниях трудового коллектива; публикуются на сайте образовательной организации.

Результаты, аналитические справки и иные материалы мониторинга хранятся в течение 3-х лет.

Обезличенные данные мониторинга, не содержащие персональные сведения об участниках мониторинга, могут быть переданы в Министерство образования и науки Курской области, а также другие заинтересованные ведомства (по запросу).

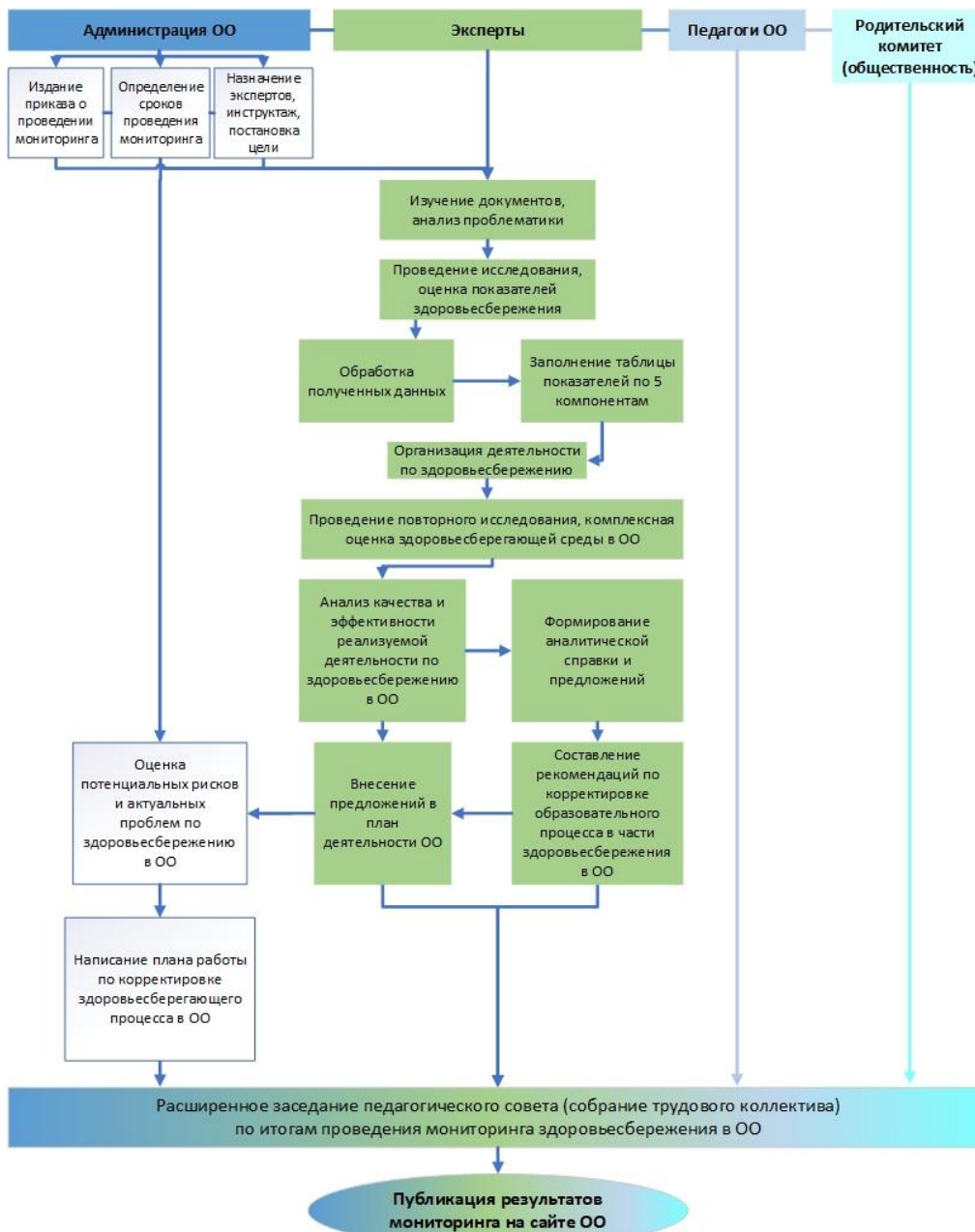
Полученная информация и ее анализ обеспечивают возможность *управления и перспективного прогнозирования* здоровьесберегающих процессов, позволяют судить о состоянии здоровья детей на разных возрастных этапах в любой период времени.

*Результат проведения* мониторинга позволяет зафиксировать полученные данные по времени, выявить потенциальные риски, обозначить актуальные проблемы и провести корректировку здоровьесберегающей среды на всех уровнях образования.

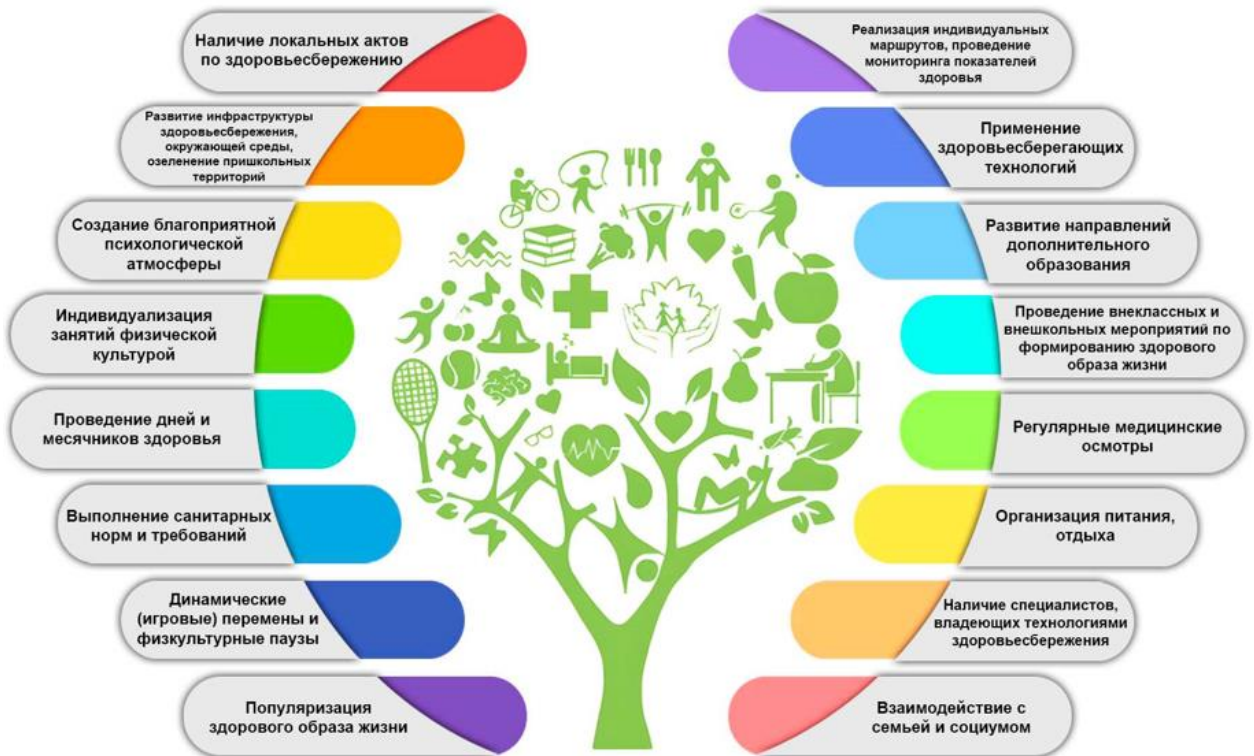
Настоящее Положение может быть дополнено или изменено решением педагогического совета.

## Стандартные операционные процедуры (СОП)

### (последовательность) проведения мониторинга социально-психологических, педагогических и физических показателей здоровья обучающегося



## Критерии мониторинга здоровьесбережения



# Электронный индивидуальный здоровьесберегающий маршрут обучающегося

**Иванов Иван Иванович**  
Дата рождения: 24.01.2023 | Пол: Мужской | Класс: 3В | СИНПС: 133-133-133 14

Мероприятия индивидуального здоровьесберегающего маршрута

**Мероприятия, рекомендации и назначения**

**Медицинское здоровье**  
Нет ограничений по здоровью  
Иное: Дополнительные рекомендации

**Педагогическое здоровье**  
Нет особенностей по педагогическим показателям

**Логопедическое здоровье**  
Наличие риска по логопедическим показателям

**Рекомендации**  
**Расстройства голоса**  
Консультирование оториноларинголога | Консультирование невролога | Профилактика нарушенной речи | Обучение новым дифференциальным движениям и мягкой атаке голососвязи | Соблюдение голосового режима | Исключение перенапряжения голосовых связок  
Консультирование родителей и педагогов по вопросам профилактики нарушенной речи

Взаимодействие учителя-логопеда с педагогами и родителями, разработка для них системы методических рекомендаций

**Нарушения иннервации речевого аппарата**  
Консультирование невролога | Проведение логопедической коррекции при наличии дефектов произносительной стороны речи | Проведение логопедического массажа | Профилактика/устранение нарушенной четкости и письма  
Взаимодействие учителя-логопеда с педагогами и родителями, разработка для них системы методических рекомендаций

**Нарушения чтения**  
Проведение логопедического обследования устной и письменной речи | Профилактика/устранение нарушенной четкости и письма | Взаимодействие учителя-логопеда с педагогами и родителями, разработка для них системы методических рекомендаций

**Физическое здоровье**  
Основная группа для занятий физической культурой

**Психологическое здоровье**  
Наблюдается значительное ухудшение показателей психологического здоровья

**Рекомендации**

**Мотивация**  
Проведение углубленной диагностики и определение стратегии дальнейших профилактических мероприятий | Выявление основных причин недостаточности мотивации, психофизиологической, организационной деятельности, нарушение здоровья  
Целеполагание развития качества, лежащих в основе развития познавательных способностей (Быстрота реакции, объем памяти, внимание, воображение), развитие любознательности  
Использование педагогами приемов, повышающих учебную мотивацию (занятельность, необычное начало урока, мультимедийные фрагменты, игры и соревнования с акцентом на достижение ребенка)  
Формирование положительного эмоционального настроя через создание на уроке доброжелательной атмосферы доверия и сотрудничества, веры обучающегося в свои способности и возможности | Положительное подкрепление активной познавательной деятельности ребенка родителями

**Адаптация**  
Проведение углубленной диагностики и определение стратегии дальнейших профилактических мероприятий | Отработка навыков учебного сотрудничества с учителем и одноклассниками  
Проведение индивидуальных и групповых консультаций информационно-рекомендательного плана с участниками образовательного процесса (дети, родители, педагоги) | Снятие напряжения у родителей, вызванного началом учебного процесса

**Социальный статус (социометрия)**  
Проведение углубленной диагностики и определение стратегии дальнейших профилактических мероприятий | Формирование навыков социальной компетентности, общения, поведения в конфликтных ситуациях | Обучение приемам анализа ситуаций общения

**Аналитическая справка по результатам  
мониторинга социально-психологических, педагогических и физических  
показателей здоровья обучающихся**

\_\_\_\_\_  
Наименование муниципального  
образования

\_\_\_\_\_  
дата

В соответствии с приказом \_\_\_\_\_  
наименование образовательной организации

\_\_\_\_\_ от \_\_\_\_\_ в период с \_\_\_\_\_ по \_\_\_\_\_ проводился  
«Мониторинг социально-психологических, педагогических и физических показателей  
здоровья обучающихся» (далее – мониторинг).

Мониторинг проведен с целью получения информации о качестве осуществляемой  
деятельности и эффективности реализуемого процесса по организации  
здоровьесберегающей среды в \_\_\_\_\_  
наименование образовательной организации

Мониторинг решал следующие задачи (**ВОЗМОЖНО ВЫБРАТЬ И ДОПОЛНИТЬ**):

- фиксация в едином материале точек зрения участников образовательного процесса (педагогов, специалистов сопровождения, учителей физической культуры, медицинских работников) по вопросу создания здоровьесберегающей среды в образовательной организации;
- анализ состояния, выявление проблем и дефицитов здоровьесбережения в масштабе класса, образовательной организации, города (района), региона (**ВЫБРАТЬ**);
- анализ внедрения здоровьесберегающих технологий, исходя из особенностей образовательных организаций и специфики территории;
- получение информации о наличии комплексного подхода в конкретной образовательной организации к вопросу сохранения и укрепления здоровья школьников;
- формирование рекомендаций по вопросу развития здоровьесбережения, корректировке образовательного процесса.

*Объектом* мониторинга явились обучающиеся на уровне НОО (ООО, СОО), всей ОО, образовательных организаций города/района, нескольких муниципальных образований региона (**ПЕРЕЧИСЛИТЬ**) \_\_\_\_\_.

*Организационные* формы мониторинга предполагают его проведение на индивидуальном, групповом (классном), общешкольном, муниципальном и региональном уровнях.

*Методы мониторинга:*

1. Сбор сводных данных об эффективности деятельности образовательной организации по здоровьесбережению.
2. Изучение условий, созданных в образовательной организации по здоровьесбережению (в том числе, на основе критериев, влияющих на состояние здоровья школьника).
3. Сбор сведений и данных о здоровье обучающихся, заболеваемости, в том числе наличия хронических заболеваний.
4. Анкетирование педагогов по вопросам здоровьесбережения.
5. Проведение опроса родителей по вопросам здоровьесбережения.
6. Изучение итоговых данных мониторинга.

(результаты прилагаются к аналитической справке).



Мониторинг был направлен на получение сводных данных как о состоянии здоровья отдельного обучающегося, так и о деятельности по здоровьесбережению образовательной организации в целом.

Полученные сведения по эффективности деятельности образовательной организации по здоровьесбережению представлены в таблицах (Приложение \_\_\_\_\_).

*Примерные формы таблиц по результатам проведенных мониторинговых срезов:*

**Табл. 1. Анализ эффективности деятельности образовательной организации по здоровьесбережению**

**Регион: Курская область**

**Район (наименование, выбор из выпадающего списка) \_\_\_\_\_**

Количество обучающихся \_\_\_\_\_

**Школа (наименование, выбор из выпадающего списка)**

Количество обучающихся \_\_\_\_\_

**Класс (выбор из выпадающего списка)**

Количество обучающихся \_\_\_\_ 20 \_\_\_\_

Показатели здоровья	Первый период			Второй период			Третий период		
	Начало 20__/20__ уч. года (кол-во)	Конец 20__/20__ уч. года (кол-во)		Начало 20__/20__ уч. года (кол-во)	Конец 20__/20__ 0__ уч. года (кол-во)		Начало 20__/20__ уч. года (кол-во)	Конец 20__/20__ уч. года (кол-во)	
Медицинский	10	11	+	9	8	-	1	1	0
Физической культуры	10	11	+	9	8	-	1	1	0
Педагогический	2	1	-	10	11	+	8	8	0
Психологический	15	15	0	2	3	+	3	2	-
Социальный	3	2	-	12	13	+	5	5	0

+ - положительная динамика, корректировка здоровьесберегающего маршрута не требуется.

0 - отсутствие динамики, требуется корректировка здоровьесберегающего маршрута, внесение изменений в профилактические и здоровьесберегающие мероприятия.

- - отрицательная динамика, требуется корректировка здоровьесберегающего маршрута, внесение изменений в индивидуальные рекомендации и назначения.

Выводы по медицинскому компоненту:

Положительная динамика выражается в:



	7								
	8								
	9								
COO	10								
	11								

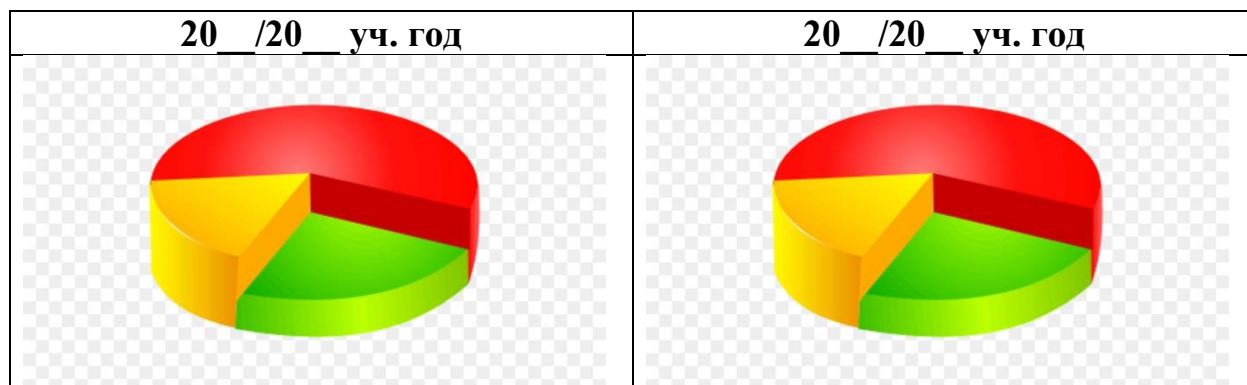
+ - положительная динамика, корректировка здоровьесберегающего маршрута не требуется

0 - отсутствие динамики, требуется корректировка здоровьесберегающего маршрута, внесение изменения в профилактические и здоровьесберегающие мероприятия

- - отрицательная динамика, требуется корректировка здоровьесберегающего маршрута, внесение изменения в индивидуальные рекомендации и назначения

По результатам анализа каждого компонента для обеспечения наглядности и сравнения результатов может быть сформирована диаграмма.

### Диаграмма 2.1. «Сравнительные показатели по медицинскому компоненту здоровья обучающихся»



#### 2.1.1. Сравнительный анализ по заболеваемости (показатели по нозологиям)

Составляется медицинской сестрой на основе данных медицинской карты обучающихся.

Заболевания и нозологические группы	Начало 20__/20__ уч. года (кол-во)	Конец 20__/20__ уч. года (кол-во)
Часто болеющие дети: ОРЗ, ОРВИ, пневмония		

Зрение		
Слух		
Ортопедия		
ЖКТ		
Неврология, психиатрия		
Иное (указать)		

**Табл. 2.2. Динамические показатели здоровья обучающихся по компоненту физической культуры за 20\_\_/20\_\_ уч.год**

Количество обучающихся – участников мониторинга \_\_\_\_\_

Результаты показателей		ЗДОРОВЫЕ ДЕТИ (зеленая зона)			ДЕТИ С ВЫЯВЛЕННЫМИ РИСКАМИ (желтая зона)			ДЕТИ С НАРУШЕНИЕМ ЗДОРОВЬЯ (красная зона)		
		Начало 20__/20__ уч. года  (кол-во)	Конец 20__/20__ _ уч. года  (кол-во)		Начало 20__/20__ уч. года  (кол-во)	Конец 20__/20__ 0__ уч. года  (кол-во)		Начало 20__/20__ 0__ уч. года  (кол-во)	Конец 20__/20__ _ уч. года  (кол-во)	
НОО	1	10	11	+	9	8	-	1	1	0
	2									
	3									
	4									
ООО	5									
	6									
	7									
	8									
	9									
СОО	10									
	11									

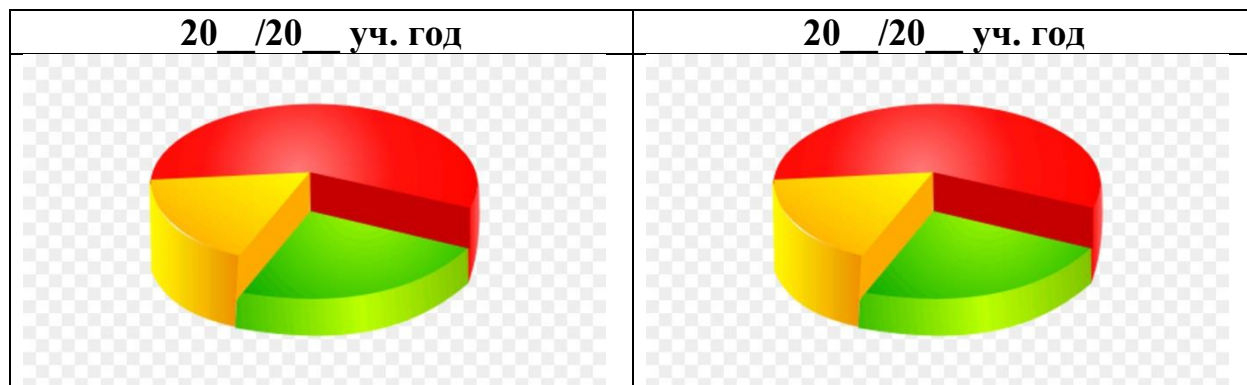
+ - положительная динамика, корректировка здоровьесберегающего маршрута не требуется

0 - отсутствие динамики, требуется корректировка здоровьесберегающего маршрута, внесение изменения в профилактические и здоровьесберегающие мероприятия

- - отрицательная динамика, требуется корректировка здоровьесберегающего маршрута, внесение изменения в индивидуальные рекомендации и назначения

По результатам анализа каждого компонента для обеспечения наглядности и сравнения результатов может быть сформирована диаграмма.

**Диаграмма 2.2. «Сравнительные показатели по компоненту физической культуры»**



**Табл. 2.3. Динамические показатели здоровья обучающихся по педагогическому компоненту за 20\_\_/20\_\_ уч.год**

Количество обучающихся – участников мониторинга \_\_\_\_\_

результаты по показателям		ЗДОРОВЫЕ ДЕТИ (зеленая зона)			ДЕТИ С ВЫЯВЛЕННЫМИ РИСКАМИ (желтая зона)			ДЕТИ С НАРУШЕНИЕМ ЗДОРОВЬЯ (красная зона)		
		Начало 20__/20__ уч. года (кол-во)	Конец 20__/20__ уч. года (кол-во)		Начало 20__/20__ уч. года (кол-во)	Конец 20__/20__ уч. года (кол-во)		Начало 20__/20__ уч. года (кол-во)	Конец 20__/20__ уч. года (кол-во)	
Уровни образования / классы										
НОО	1	10	11	+	9	8	-	1	1	0
	2									
	3									
	4									
ООО	5									
	6									
	7									
	8									
	9									
СОО	10									
	11									

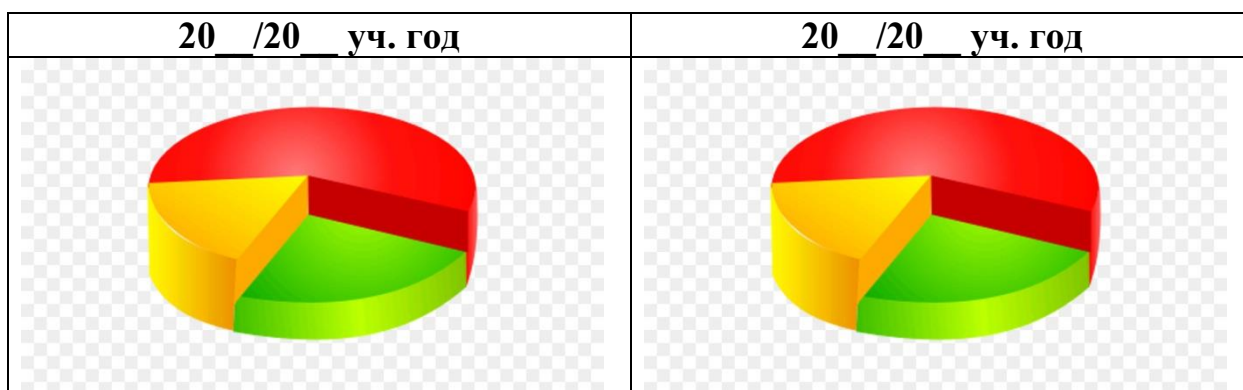
+ - положительная динамика, корректировка здоровьесберегающего маршрута не требуется

0 - отсутствие динамики, требуется корректировка здоровьесберегающего маршрута, внесение изменения в профилактические и здоровьесберегающие мероприятия

– - отрицательная динамика, требуется корректировка здоровьесберегающего маршрута, внесение изменения в индивидуальные рекомендации и назначения

По результатам анализа каждого компонента для обеспечения наглядности и сравнения результатов может быть сформирована диаграмма.

**Диаграмма 2.3. «Сравнительные показатели по педагогическому компоненту»**



**Табл. 2.4. Динамические показатели здоровья обучающихся по психологическому компоненту за 20\_\_/20\_\_ уч.год**

Количество обучающихся – участников мониторинга \_\_\_\_\_

Результаты по показателям		ЗДОРОВЫЕ ДЕТИ (зеленая зона)			ДЕТИ С ВЫЯВЛЕННЫМИ РИСКАМИ (желтая зона)			ДЕТИ С НАРУШЕНИЕМ ЗДОРОВЬЯ (красная зона)		
		Начало 20__/20__ уч. года  (кол-во)	Конец 20__/20__ 0__ уч. года  (кол-во)		Начало 20__/20__ уч. года  (кол-во)	Конец 20__/20__ уч. года  (кол-во)		Начало 20__/20__ _ уч. года  (кол-во)	Конец 20__/20__ 0__ уч. года  (кол-во)	
НОО	1	10	11	+	9	8	-	1	1	0
	2									
	3									
	4									
ООО	5									
	6									
	7									
	8									
	9									
СОО	10									
	11									

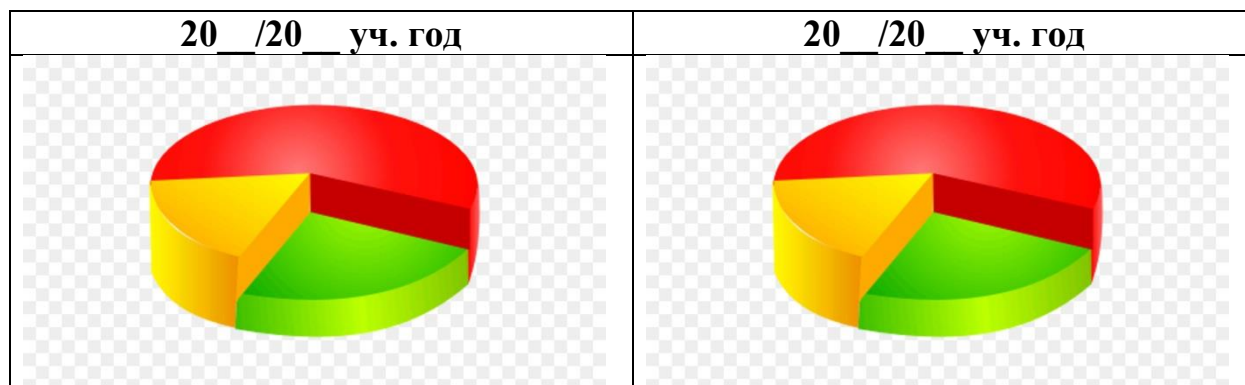
+ - положительная динамика, корректировка здоровьесберегающего маршрута не требуется

0 - отсутствие динамики, требуется корректировка здоровьесберегающего маршрута, внесение изменений в профилактические и здоровьесберегающие мероприятия

- - отрицательная динамика, требуется корректировка здоровьесберегающего маршрута, внесение изменений в индивидуальные рекомендации и назначения

По результатам анализа каждого компонента для обеспечения наглядности и сравнения результатов может быть сформирована диаграмма.

**Диаграмма 2.4. «Сравнительные показатели по психологическому компоненту»**



**Табл. 2.5. Динамические показатели здоровья обучающихся по**

Результаты по показателям		ЗДОРОВЫЕ ДЕТИ (зеленая зона)			ДЕТИ С ВЫЯВЛЕННЫМИ РИСКАМИ (желтая зона)			ДЕТИ С НАРУШЕНИЕМ ЗДОРОВЬЯ (красная зона)		
		Начало 20__/20__ уч. года (кол-во)	Конец 20__/20_ __ уч. года (кол-во)		Начало 20__/20__ уч. года (кол-во)	Конец 20__/20_ __ уч. года (кол-во)		Начало 20__/20__ уч. года (кол-во)	Конец 20__/20_ 0__ уч. года (кол-во)	
НОО	1	10	11	+	9	8	-	1	1	0
	2									
	3									
	4									
ООО	5									
	6									
	7									
	8									
	9									
СОО	10									
	11									

**социальному компоненту за 20\_\_/20\_\_ уч.год**

Количество обучающихся – участников мониторинга \_\_\_\_\_

+ - положительная динамика, корректировка здоровьесберегающего маршрута не требуется

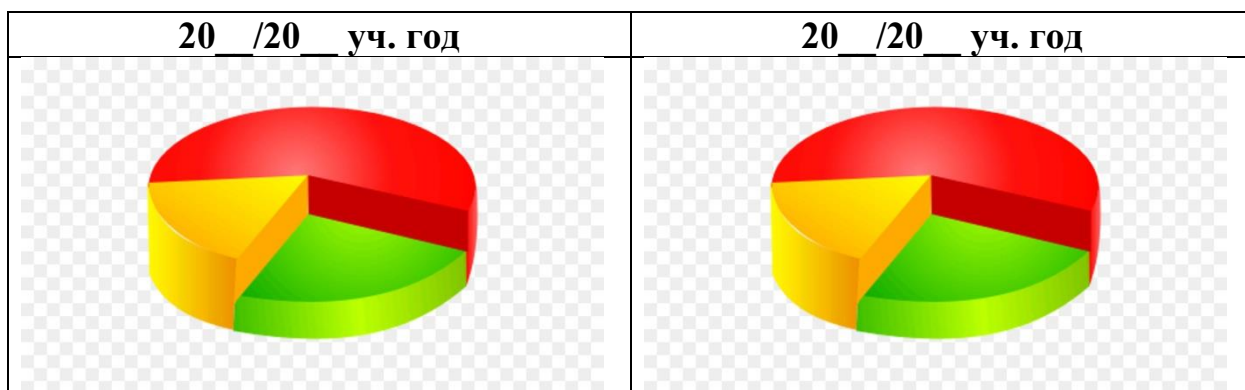
0 - отсутствие динамики, требуется корректировка здоровьесберегающего маршрута, внесение изменения в профилактические и здоровьесберегающие мероприятия

- - отрицательная динамика, требуется корректировка здоровьесберегающего маршрута, внесение изменения в индивидуальные рекомендации и назначения

По результатам анализа каждого компонента для обеспечения наглядности и сравнения результатов может быть сформирована диаграмма.

**Диаграмма 2.5. «Сравнительные показатели по социальному компоненту»**





## 2.6. Создание условий по здоровьесбережению для обучающихся с ОВЗ, инвалидностью

Количество обучающихся с ОВЗ, инвалидностью – участников мониторинга   5  

Показатели здоровья	Начало			Конец			Начало			Конец	
	20__/20__ уч. года (кол-во)	20__/20__ уч. года (кол-во)		20__/20__ уч. года (кол-во)	20__/20__ уч. года (кол-во)		20__/20__ уч. года (кол-во)	20__/20__ уч. года (кол-во)			
Медицинский				0	1	+	5	4			
Физической культуры				0	1	+	5	4			
Педагогический				3	4	+	2	1			
Психологический				2	5	+	3	0			
Социальный				1	5	+	4	0			

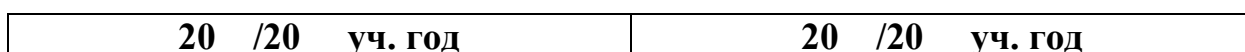
+ - положительная динамика, корректировка здоровьесберегающего маршрута не требуется

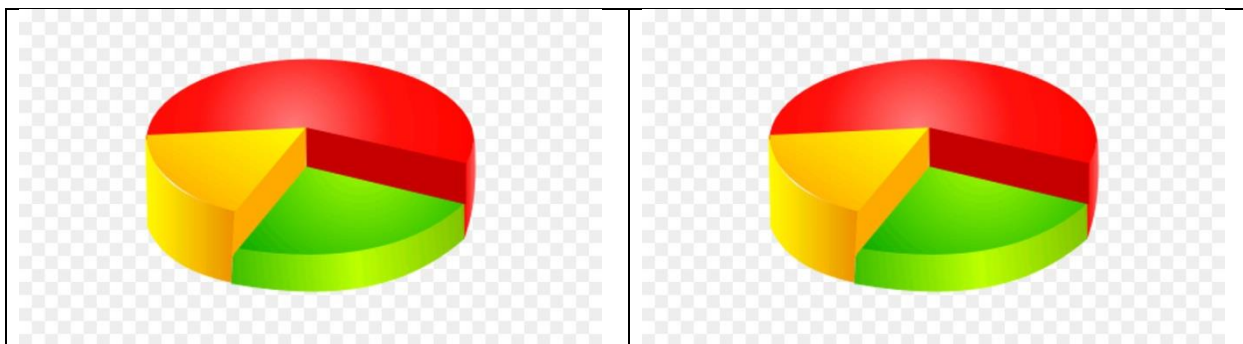
0 - отсутствие динамики, требуется корректировка здоровьесберегающего маршрута, внесение изменения в профилактические и здоровьесберегающие мероприятия

– - отрицательная динамика, требуется корректировка здоровьесберегающего маршрута, внесение изменения в индивидуальные рекомендации и назначения

По результатам анализа каждого компонента для обеспечения наглядности и сравнения результатов может быть сформирована диаграмма.

**Диаграмма 2.5. «Сравнительные показатели по социальному компоненту»**





**ПРИМЕЧАНИЕ:** Результаты анализа одного или нескольких компонентов здоровья, групп обучающихся, формируются в виде диаграмм.

Диаграмма показателей здоровья может быть сформирована по деятельности образовательной организации в целом.

#### **4. Результаты самооценки педагогами собственной деятельности по вопросам проведения здоровьесберегающих мероприятий в образовательной организации**

(чек-лист)

<b>Параметры:</b>	80-100%	60-79%	50-59%	0-49%
Соблюдение локальных актов, требований и инструкций по здоровьесбережению				
Соблюдение требований СанПиН				
Применение современных форм, методов и приемов по формированию ЗОЖ у обучающихся (перечислить)				
Участие в совместных с другими педагогами мероприятиях по здоровьесбережению				
Наличие знаний о присутствии в классном коллективе обучающихся с выявленными рисками и нарушениями здоровья				
Наличие знаний о технологиях здоровьесбережения школьников				
Проведение индивидуальной коррекционной работы с обучающимися с учетом требований по здоровьесбережению				
Проведение динамических пауз и физкультурных минуток на уроках и во внеурочной деятельности				
Использование разнообразных форм сотрудничества с родителями				
80-100%	60-79%	50-59%	0-49%	
Высокий	Средний	Низкий	Недопустимый	

## Вывод:

Анализируя полученные данные можно отметить, что 100% педагогов уверены, что работу по ЗОЖ выполняют на высоком уровне. ... Далее анализ проводится по каждому пункту.

## 5. Результат опроса родителей по вопросам здоровьесбережения

(на основе чек-листа)

Кол-во участников опроса: \_\_\_\_\_

Изучаемые параметры:	20__/20__ уч. год (Да/Нет)
Является ли здоровый образ жизни приоритетным в семье?	
Использование членами семьи активных занятий каким-либо видом спорта	
Участие семьи в общешкольных оздоровительных мероприятиях	
Участие семьи в школьных мероприятиях по сохранению окружающей среды (субботниках и других акциях)	
Обращение семьи для консультации к специалистам ОО по вопросам здоровья ребенка и здоровьесбережения в целом	

## 6. Оценка и анализ здоровьесберегающей среды и проведенных мероприятий администрацией образовательной организации

(на основе чек-листа)

Нормативно-правовые, организационно-методические, кадровые, психолого-педагогические, информационные, материально-технические и мониторинговые (экспертно-оценочные) показатели сформированы в соответствии с требованиями целевой модели «Здоровьесберегающая школа» и отмечаются в соответствующей графе символом «√».

Критерии	Показатель отсутствует	Базовый уровень	Средний уровень	Высокий уровень
1. Наличие нормативных актов по здоровьесбережению	не имеют	имеются локальные акты по здоровьесбережению в ОО	имеются локальные акты, заключены договоры о сетевом взаимодействии и здоровьесбережению	имеются локальные акты, заключены договоры о сетевом и межведомственном взаимодействии и здоровьесбережению
2. Соответствие инфраструктуры	несоответствует	имеется медицинский	имеется медицинский	имеется медицинский

здоровьесбережения нормативным требованиями, учет экологической обстановки окружающей среды			кабинет, столовая, спортивный зал	кабинет, столовая, спортивный зал, зоны для активного и тихого отдыха, пришкольная территория соответствует инфраструктурному стандарту	кабинет, столовая, спортивный зал, зоны для активного и тихого отдыха, пришкольная территория, проводится мониторинг соответствия инфраструктурному стандарту
3. Наличиеспециалистовслужбысопровождения	отсутствуют		психолог	психолог, социальный педагог, учитель-логопед	психолог, социальный педагог, учитель-логопед, учитель-дефектолог, тьютор
4. Обеспеченаоптимальнаядвигательнаяактивность	необеспечена		организована оптимальная двигательная активность на уровне НОО	организована оптимальная двигательная активность на уровне НОО, ОО	организована оптимальная двигательная активность в ОО в целом
5. Выполнение санитарных норм и требований по охране здоровья обучающихся	невыполняются		выполняются при составлении учебного расписания	выполняются при составлении учебного расписания и внеурочной деятельности	выполняются при составлении учебного расписания, внеурочной деятельности и дополнительного образования
6. Популяризация здорового образа жизни через информационные ресурсы, сайты и т.д.	материалы не размещаются		материалы по ЗОЖ размещены на сайте/ стенде в ОО	материалы по ЗОЖ размещены на сайте/ стенде в ОО, имеются собственные методические разработки	материалы по ЗОЖ размещены на сайте/ стенде в ОО, имеются собственные методические разработки, ведется работа в соцсетях
7. Реализация плана мероприятий по формированию ЗОЖ, проведение дней и месячников здоровья	нетплана по ЗОЖ		реализуется план мероприятий с обучающимися	реализуется план мероприятий с обучающимися, педагогами, проводятся дни здоровья	реализуется план мероприятий с обучающимися, педагогами, родителями, социумом, проводятся дни и месячники здоровья
8. Разработка индивидуальных здоровьесберегающих маршрутов обучающихся (ИЗМО)	не разработаны		проведены диагностические мероприятия для обучающихся 1-2 классов, разработаны ИЗМО	проведены диагностические мероприятия для обучающихся на уровне НОО/ ОО/ СОО образования,	проведены диагностические мероприятия для обучающихся для всей образовательной организации,

				разработаны ИЗМО	разработаны и реализуются ИЗМО, отмечается положительная динамика
9.	Проведение мониторинга социально-психологических, педагогических и физических показателей здоровья обучающихся	непроводится	мониторинг проведен на уровне НОО, рекомендации составлены	мониторинг проведен на уровне НОО/ООО/СОО, рекомендации составлены, реализованы	мониторинг проводится регулярно, рекомендации составлены, реализованы, отмечается положительная динамика показателей ЗОЖ
10.	Реализация дополнительных общеобразовательных программ физкультурно-спортивной направленности, в том числе через систему дополнительного образования	не реализуются	реализуются 1-2 программы физкультурно-спортивной направленности	реализуются 3-4 программы физкультурно-спортивной направленности	реализуются 5 и более программ физкультурно-спортивной направленности, в том числе через систему дополнительного образования
11.	Участие обучающихся во внеклассных и внешкольных мероприятиях по формированию здорового образа жизни	не проводятся	обучающиеся участвуют в мероприятиях по формированию ЗОЖ, проводимых в ОО	обучающиеся участвуют в мероприятиях по формированию ЗОЖ, проводимых в ОО и на муниципальном уровне	обучающиеся участвуют в мероприятиях по формированию ЗОЖ, проводимых в ОО, на муниципальном и региональном уровне
12.	Организация рационального питания в соответствии с нормативными требованиями	не организовано	организовано в соответствии с режимом работы ОО и нормативными требованиями	организовано в соответствии с режимом работы ОО и нормативными требованиями; обеспечено горячее питание не менее 2 р/день	организовано в соответствии с режимом работы ОО и нормативными требованиями; имеется вариативность выбора блюд
13.	Наличие медицинских специалистов, проведение регулярных медицинских осмотров обучающихся и педагогов, организация консультирования	отсутствуют	имеется медицинская сестра	имеется медицинская сестра, врач-педиатр; проводятся регулярные медицинские осмотры	имеется медицинская сестра, врач-педиатр; проводятся регулярные медицинские осмотры; заключен договор с поликлиникой; организовано консультирование

по вопросам ЗОЖ					ние по вопросам ЗОЖ
14. Наличие специалистов, прошедших курсы повышения квалификации по тематике ЗОЖ и внедряющих здоровьесберегающие технологии в образовательную деятельность	обучение организовано		менее 50% специалистов ОО прошли курсы повышения квалификации по тематике ЗОЖ	более 50% специалистов ОО прошли курсы повышения квалификации по тематике ЗОЖ	более 50% специалистов ОО прошли курсы повышения квалификации по тематике ЗОЖ, активно внедряют здоровьесберегающие технологии в образовательную деятельность
15. Взаимодействие с семьей и социумом (участие родителей в родительских собраниях по здоровьесберегающей тематике, физкультурных мероприятиях)	мероприятия проводятся		проведено 1 мероприятие в течение учебного года	проведено 2 мероприятия в течение учебного года	проведено 3 и более мероприятий в течение учебного года различной тематики

ИТОГИ (подсчитывается количество отмеченных показателей)	Количество показателей, по которым <b>работа не проводится</b>		Количество показателей <b>базового</b> уровня	Количество показателей <b>среднего</b> уровня	Количество показателей <b>высокого</b> уровня
---	--	--	---	---	---

## 7. Общитоимониторинга

В результате проведения мониторинга социально-психологических, педагогических и физических показателей здоровья обучающихся, анализа качества осуществляемой деятельности и эффективности реализуемого процесса по организации здоровьесберегающей среды в \_\_\_\_\_

наименование образовательной организации

отмечена систематичность деятельности педагогического коллектива по вопросам формирования здорового образа жизни у обучающихся, что привело к положительной динамике.... (повсемьятипоказателям, уровням ....).

В образовательной организации учитываются индивидуальные и возрастные особенности развития обучающихся.

Педагогический коллектив уделяет внимание .....

При организации *психологической поддержки/ педагогического сопровождения/ медицинского наблюдения/ физкультурной деятельности/ социальной работы* педагоги используют современные формы, методы и приемы воспитания/ обучения, направленные на формирование здорового образа жизни у школьников.

---

### **Выявленные риски и проблемы по результатам мониторинга**

Отмечена

---

---

### **8. Предложения по итогам мониторинга**

1. Рассмотреть аналитические данные мониторинга на педагогическом совете образовательной организации.
2. Включить в календарный план работы проведение общего родительского собрания по теме: «Здоровьесберегающий маршрут обучающегося».
3. Разнообразить формы и методы работы по здоровьесбережению в урочной и внеурочной деятельности, общешкольных мероприятиях: (ПЕРЕЧИСЛИТЬ).
4. Организовать обучение / повышение квалификации педагогов по вопросам применения здоровьесберегающих технологий в педагогической деятельности.
5. Обеспечить информационную открытость полученных данных по результатам мониторинга; разместить аналитическую справку на сайте образовательной организации.
6. \_\_\_\_\_
7. \_\_\_\_\_

Оператор мониторинга

Должность

Подпись